

Техническое задание

1. Наименование объекта	Поставка и монтаж щитового оборудования, подключение электрооборудования линии розлива в ПЭТ бутылку (II очередь) по адресу: Вологодская обл., г. Грязовец, ул. Соколовская, д. 59
2. Вид работ	Закупка и поставка материалов, выполнение электромонтажных работ по подключению щитового и электрооборудования линии розлива в ПЭТ бутылку (II очередь), выполнение приемо-сдаточных испытаний выполненных электромонтажных работ
3. Заказчик	АО «Северное Молоко»
4. Основание строительства	1) Договор от _____ № _____; 2) Схемы прокладки кабельных линий и щитового оборудования, предоставленные Заказчиком;
5. Технические требования, предполагаемые к реализации	<p>1) Закупка и поставка на объект материалов необходимых для выполнения работ в полном объеме;</p> <p>2) Монтаж щитового оборудования: 3-х отдельно стоящих ВРУ ПЭТ №1-3. Схемы идентичны. Подключается к ЭС на данном этапе только проект. ВРУ ПЭТ №1;</p> <p>3) Монтаж и последующая заделка технологических отверстий для прохода через стены и перекрытия;</p> <p>4) Монтаж кабеленесущих систем, с учетом прокладки смежных инженерных систем – 40м. Внимание!!! Трассу и способ монтажа дополнительно согласовать с Заказчиком;</p> <p>5) Прокладка кабельных линий до проект. потребителей: - ВВГнг-LS 5x120 – 50м (уточнить перед заказом), от сущ. QF2.4.2 БКТП до ЩУ проект. воздушного компрессора; - ВВГнг-LS 5x150 – 70м (уточнить перед заказом), от QF1 ВРУ-3 до проект. ВРУ ПЭТ№1;</p> <p>6) Расключение кабелей в щите и конечных потребителях;</p> <p>7) Маркировка проложенных кабелей;</p> <p>8) Приемо-сдаточные испытания;</p> <p>9) Передача исполнительной и технической документации (акты, протоколы, паспорта на кабельные линии и т.д.), в объеме достаточном для получения в РТН разрешения на ввод в эксплуатацию.</p>
6. Основные требования к выполнению работ	<p>1) работы выполнить в соответствии с действующими на территории РФ нормами и правилами;</p> <p>2) предусмотреть выполнение работ по сменам с учетом выполнения смежных работ сторонними организациями, в т.ч. в ночное время и выходные дни;</p> <p>3) все материалы приобретаются и поставляются Подрядчиком.</p>

	<p>4) за выполнение требований правил по охране труда (правил безопасности), охране окружающей среды, за обеспечение пожарной безопасности на месте производства работ, соблюдением требований внутреннего распорядка на территории АО «Северное Молоко» отвечает Подрядная организация;</p> <p>5) материалы, приобретаемые Подрядчиком, а также необходимые механизмы, инструменты и оборудование доставляются Подрядчиком на место производства работ за свой счет;</p> <p>6) материалы и оборудование поставляются в заводской упаковке, гарантирующей их сохранность при транспортировке, перевозке и выгрузке;</p> <p>7) все материалы и оборудование, используемое при производстве работ, должны пройти входной контроль с занесением результатов в соответствующий журнал;</p> <p>8) выполнить пусконаладочные работы в соответствии с требованиями действующей НТД;</p> <p>9) обязательно участие представителя Подрядчика в рабочей комиссии с участием надзорных органов перед получением разрешения на ввод в эксплуатацию и устранение замечаний комиссии в части выполненных работ;</p> <p>10) Подрядчик должен передать исполнительную и иную техническую документацию в 2-х экземплярах на бумажном носителе и 1 экз. в электронном виде (текстовые документы в форматах .pdf и Word, графические - .pdf и .dwg)</p>
<p>7. Основные требования к оборудованию и материалам</p>	<p>1) материалы должны удовлетворять требованиям действующей нормативно-технической документации (СНиП; СП; ГОСТ; технический регламент) и иметь необходимые паспорта и сертификаты;</p> <p>2) кабельно-проводниковая продукция по ГОСТ;</p> <p>3) материалы должны быть сертифицированы для применения на территории РФ.</p>
<p>8. Особые условия</p>	<p>1) При изменении объема работ на основании требований Заказчика, оформляется дополнительное соглашение к договору, при этом стоимость работ принимается согласно расценок, утвержденных в договоре;</p> <p>2) До размещения заказа (закупки) на кабельно-проводниковую продукцию трассу прокладки и протяженность уточнить по месту, с учетом фактического расположения потребителя и согласовать с Заказчиком.</p> <p>3) монтаж сетей в основном производственном корпусе ведется без остановки технологического процесса. Необходимо выполнить мероприятия, исключающие попадание пыли, грязи и взвешенных токсичных веществ, образующихся при проведении огневых и покрасочных работ, в технологическую зону действующих цехов. Персонал, выполняющий работы, должен иметь медицинские книжки или справки;</p> <p>4) при выполнении работ обеспечить мероприятия, исключающие порчу или повреждение оборудования и других инженерных систем, находящихся в зоне производства работ</p>

ПЭТ-2. Сила.

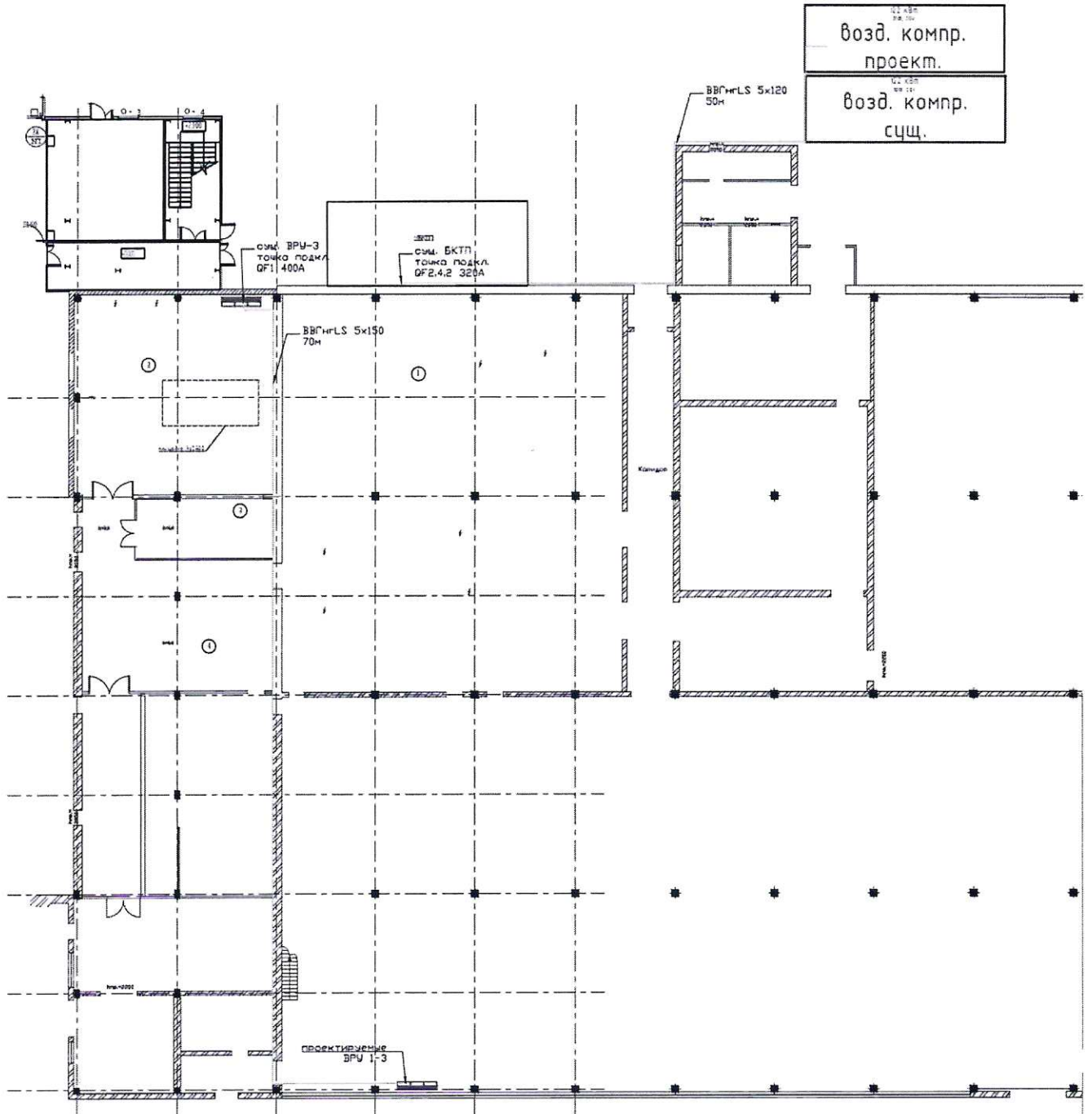
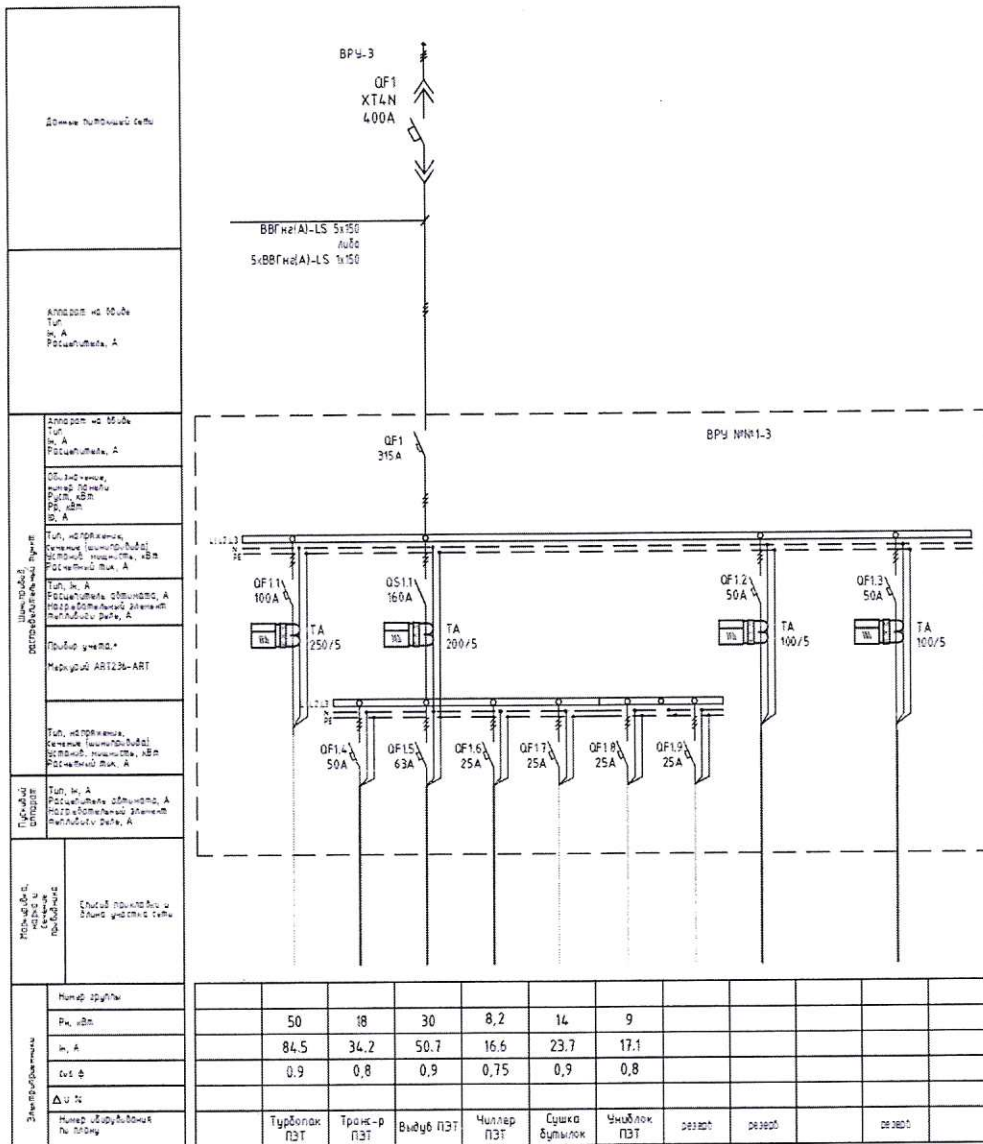



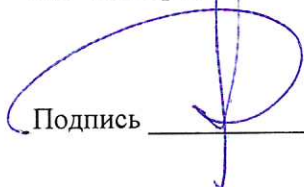
Схема ВРУ №№1-3



Согласовано:
Гл. инженер
АО «Северное Молоко»

Подпись  (П.А. Воробьев)

Утверждено:
Операционный директор
АО «Северное Молоко»

Подпись  (А.А. Талтангов)